

艺术、趣味和诗意的旅程——里尔欧洲馆(组图)

2010年05月10日 09:13 来源：中国网

Pavillon Lille Europe, un voyage artistique, ludique et poétique

le 10 mai 2010 China Economic Net



2010年5月6日晚,里尔欧洲馆开幕典礼暨会在上海市南京路上的里尔馆内举行,里尔市长马蒂娜·奥布里女士率领代表团进行了开馆剪彩,并在现场召开媒体发布会,里尔欧洲馆是法国在世博会的第五个展馆,位于上海最繁华的商业街南京东路496号的虹庙艺术馆,这本是一座由十六世纪的道观改造成的600平米的画廊,将在未来的三个月内融汇经济创新和文化美食,展现里尔地区企业的经济活力和创造性,上海世博展的口号是“城市让生活更美好”,而法国北方加莱海峡大区和里尔都市圈恰好是这一口号的体现,除了优美的城市环境,该地区的经济发展和文化特色也是一大看点,为此里尔及其大区所在的北方加莱海峡大区在上海世博会期间精心策划了一个独一无二的展示窗口,里尔欧洲馆,从纳米纤维到发光织布机,从香水泡泡机到会发声的吊兰,里尔馆的展览可谓是一次充满艺术、趣味和诗意的旅程。(中国网杨舟摄影)

Le 6 mai 2010, la cérémonie d'inauguration s'est tenue dans le pavillon Lille Europe. Madame Martine Aubry, a présidé la cérémonie et la conférence de presse. Le pavillon Lille Europe, situé dans la galerie HongMiao(496 Rue Nanjing) est le cinquième pavillon français à l'EXPO. Le pavillon, un ancien temple taoïste de 600 m2, représentera les cultures, la gastronomie, les innovations de la région. Le thème de l'EXPO est «Meilleure ville, meilleure vie» qui est bien interprété bien par Nord-Pas-de-Calais avec son environnement urbaine agréable, ses développements économiques et ses spécialités culturelles. Ainsi, dans l'esprit des grandes manifestations, Lille et Nord-Pas-de-Calais a établi un pavillon à l'occasion d'EXPO. Des fibres nanométriques, des machines à bulles parfumées, des applications de textiles, des orchidées musicales... sans doute c'est un voyage artistique, ludique et poétique.



里尔馆内展示的小巧玩具。(中国网杨舟摄影)

Les jouets montrés dans le pavillon Lille



à suivre

Les lumières du Nord

PAR GÉRARD DE JOUY



A l'occasion de l'Exposition Universelle de Shanghai 2010, la Métropole lilloise ouvre une représentation en plein centre de la ville, de mai à juillet 2010. Le Pavillon Lille Europe sera un des 5 Pavillons français de l'exposition universelle. Pendant trois mois, ce pavillon sera un lieu de rendez-vous convivial, mettant en avant la culture, la gastronomie, les artistes, l'innovation de nos entreprises et le dynamisme de la Métropole lilloise dans l'esprit des grandes manifestations qu'elle sait produire, comme Lille 2004 Capitale Européenne de la Culture ou Lille3000. Le pavillon pourra ainsi être réservé - en partie ou en totalité - par les entreprises pour une heure, une journée, ou davantage. Shanghai 2010 Exposition Universelle du 1^{er} Mai au 16 Juillet 2010 www.shanghai2010.fr

URBANISME

La maquette d'un projet de tour pour Euralille dévoilée à Shanghai

Dans la ville chinoise maillée de tours qui grattent le ciel, le patron du groupe Rabot-Dutilleul a abattu publiquement ses cartes. Sauf qu'il ne pourra pas jouer seul comme il l'espère...

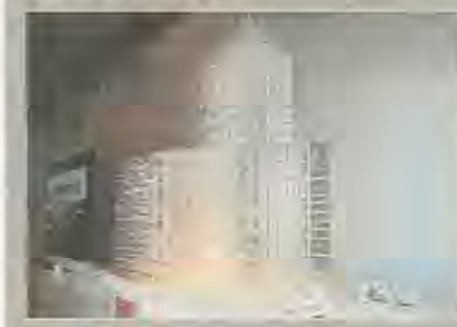
ILLUSTRATION: THOMAS, image gratuite à Shanghai - HUBERT LAMBERT/AGF

« Il n'y a rien de magique par de savoir. Nous sommes à Shanghai, sur le pavillon Lille Europe, pour le cocktail d'un séminaire organisé par la Chambre régionale de commerce et d'industrie et l'association d'investisseurs chinois. Jean-François Dutilleul, le patron du groupe Rabot-Dutilleul, groupe sur une chaise et plonge sa coupe. C'est-à-dire celle de son projet de tour à Euralille. Dans son coin, la maquette de son rêve trône. Début mai, elle avait été pudiquement recouverte d'un voile noir, là, tout le monde peut l'admirer. La voir beaucoup, la découvrir. Elle porte même un nom. La tour 359. Comme si l'adjectif était ordinaire, le dossier boudé, à la limite les pelleteuses déjà en chantier, et le cadron d'inauguration pas loin d'être coupé. Sauf que c'est infiniment plus compliqué que cela... »

Il y aura un concours d'absté
Autour de Jean-François Dutilleul, perche sur sa chaise, un silence attentif, des commentaires en aparté, quelques autres coupes, des regards attendus. La SEM Euralille dispose de terrains à vendre et va lancer un concours d'ici à la fin de l'année pour la construction d'une tour dernière le casino. Objectif : densifier Euralille. Le coefficient d'occupation des sols y est singulièrement bas. Un indice de 0,87 quand, en comparaison, à Shanghai où Jean-François Dutilleul « déploie son lobbying, il est de 9 à 5. Selon une étude réalisée par la SEM, il est même possible de construire, à Euralille, entre 200 et 250 000 m² de bureaux essentiellement dans des bâtiments sans part de logements. Soit plusieurs tours. Du chiffre des charges devrait être tiré sur le site que convoite Macret groupe Rabot-Dutilleul, qui a un long bayance sur les sites. Jean-François Dutilleul observe que la SEM « s'occupe » gestion privée et a une obligation de publier un appel d'offre public ». Et comme il est le premier à avoir un projet totalement Océan, ses motivations (Biomag et de Sécurit, un centre hôtelier) à Lille en 2009, une maquette, il se verrait bien boucler l'affaire plus vite. Surtout, sans seul. « Ne



À la Pavillon Lille-Europe, à Shanghai, Jean-François Dutilleul est venu abattre ses cartes pour tenter les investisseurs de son projet, lors d'un cocktail organisé par la CCI.



ECLAIRAGE

180 mètres de haut, 48 000 m² de surface...

En hauteur, elle dépasserait tout ce qui a jamais été construit à Lille. 180 m de haut, ce qui déborderait les autres. Le projet de Rabot-Dutilleul, c'est 48 000 m² construits sur une arête de 100 m de 6 000 m². Quatre-croisières de la surface seraient réservés à des bureaux, la circulation serait faite autour d'un logement, pour boucler une circulaire de grande taille. Dans la partie basse, tout niveau d'accès pour les habitants, des espaces commerciaux, des lieux de travail, une salle de conférence à l'ensemble d'accueil comme digne d'un club d'opéra. Sans l'angle qui l'aurait vu découvert. « Je serai certain s'il y avait quatre sous différents », plaide Bruno Bonduelle, patron du projet Dutilleul. 48 000 m², un projet considérable à l'échelle de ce qui se commercialise en moyenne en surface de bureaux sur tout le secteur du Grand Lille. @RLT.

carat a déjà dépensé des sommes considérables en études », ajoute-t-il. Dans les deux millions d'euros, au total, on ne comprend pas un projet qui, au final, pèserait dans les 400 millions.

« C'est la règle du jeu »

Il a des arguments pour plaider sa cause. « La ville de Lille a besoin de projets, notre métier est d'en créer, de faire rêver, de montrer que c'est possible », explique-t-il devant la maquette de sa tour, haute de 180 m de haut. « C'est un véritable morceau de ville que nous avons imaginé. Une fois et demi toutes les tours actuelles d'Euralille réunies ». Rien que ça. Il se sent que « les investisseurs viennent voir, ont envie d'investir. Nous avons besoin de bureaux de ce niveau de standing à Lille », si on le suit, il affirme, la tour peut être terminée pour 2013.

Sauf que Martine Aubry d'abord, la SEM Euralille ensuite, entendent bien garder le main sur le côté du haut constructeur de la tour dont le principe de réalisation est acquis. Même s'il y a pas d'obligation légale, le maire de Lille et président de la communauté urbaine, répond systématiquement aux avances répétées des promoteurs du projet Dutilleul qu'il y aura un concours.

« C'est la règle du jeu à Euralille », confirme un bon connaisseur des dessous du dossier Bruno Bonduelle, le président de la CCI Grand Lille, est plus que partisan de ce projet auquel il a même déjà trouvé un nom : la tour Grand-Lille, ce qui ne surprendra personne. Une tour qui peut être une autre actualité : la campagne qui tentent les députés candidats à la présidence de la chambre régionale de commerce et d'industrie. L'élection est prévue pour septembre. Pendant quelques jours à Shanghai, les candidats à la présidence s'y côtoient à d'autres moments, ils s'évitent en permanence dans un bellet sans être au milieu d'une partie de ceux qui élisent le futur président. La fête de leur de Jean-François Dutilleul et Bruno Bonduelle est une des dernières de cette campagne. @

EN BREF

MAUBEUGE

Cinq hommes en garde à vie après un meurtre

Cinq individus âgés de 30-40 ans sont en garde à vie au commissariat de Maubeuge, après le meurtre, mercredi soir, d'un homme de 35 ans. L'homme est décédé après avoir reçu plusieurs coups de couteau à l'abdomen. Il avait été découvert vers 22 h 30 alors qu'il agonisait dans l'entrée d'un immeuble. Cinq individus présents dans un logement voisin ont été interpellés dans un état d'écoulement avancée. La victime pourrait avoir posé la main avec eux. Une dispute aurait éclaté devant la demi-finale de la coupe du Monde, Espagne-Allemagne. « Il semble qu'il ait reçu des coups de couteau au ventre avant d'être jeté dehors », confie une source policière. Selon une autre source, « le lien n'est pas encore clairement établi entre ce groupe et la victime. Il faudra prouver qu'ils ont passé la soirée ensemble ».

COQUELLES

55 kilos d'héroïne saisis sous le tonnel

Les services douaniers du tonnel sous la Manche ont saisi 55 kilos d'héroïne cachée dans la remorque d'un camion qui s'apprêtait à rejoindre l'Angleterre. Le chauffeur du poids lourd a été placé en garde à vue. L'enquête a été confiée à la BRJ, juridiction interjuridictionnelle spécialisée, de Lille. Il s'agit d'une des saisies les plus importantes de l'année 2010.

RONCQ

Les anciens combattants sensibles aux chiens guides d'aveugles

Sensible à l'action des chiens guides d'aveugles, la Fédération nationale des combattants prisonniers de guerre et combattants d'Alsace, Tunisie, Maroc, a remis, en juin, trois chiens lors de son congrès national, organisé en juin à Troyes. Et parmi eux, Dix, un chien éduqué par le centre romagnole Paul-Coste, c'est un Aveniois qui a reçu l'aveugle, « un ami pour la vie ». Cette remise officielle a été notamment effectuée en présence de Gilbert Montagne. En 2009, 38 chiens ont été remis par le centre Coste et des bénévoles bénévoles volontaires.

Lundi 26 avril 2010

LUNDI 26 AVRIL 2010 NORD ÉCLAIR

L'EUROREGION

www.nordeclair.fr

... à la conquête de la Chine



À partir de samedi et jusqu'au 15 juillet, Lille et sa région posent leurs valises en plein cœur de Shanghai, sur la très commerçante rue de Nankin (à gauche). La délégation lilloise investit pour l'occasion un ancien temple taoïste (en bas) où seront exposées des œuvres qui ont déjà rencontré le succès au Tri Postal ou à la gare Saint-Sauveur. Mais il y sera aussi beaucoup question d'affaires à faire pour les entreprises régionales.

Photos: Poulain Aziz Artistic/Le 8 / D/R



ILS ONT DIT



P. DE SAINTIGNON,
vice-président du
conseil régional

« En 2004, nous avions fait l'aller, avec la rue Faidherbe transformée en rue de Nankin et le pavillon du thé devant l'opéra. Le 1^{er} mai, nous faisons le voyage retour. »



DIDIER FUSILLIER,
directeur de Lille3000

« Le pavillon sera un lieu à la fois extrêmement convivial, chaleureux. On veut y faire ressentir un certain art de vivre venu d'Europe du Nord. »



ANNICK CASTELAIN,
Pdg de la Brasserie
Castelain, Bénifontaine

« Les bières belges commencent à s'implanter en Chine. Donc ça peut marcher. On doit travailler sur l'image et convaincre que la France, ce n'est pas que le vin. »

Toute la culture « Lille3000 » y sera

Pendant trois mois, le pavillon lillois donnera à voir à ses hôtes de Shanghai le bouillonnement qui rythme la vie culturelle de la capitale des Flandres. Au programme, un « Best-of » des expos organisées dans le cadre de Lille3000.

La Galerie Hong Miao, investie par la délégation lilloise, aura des allures de Tri Postal et de gare Saint-Sauveur jusqu'au 15 juillet. On y retrouvera en tous cas le meilleur des succès publics de ces derniers mois. À commencer par l'exposition futurotextiles, qui présente notamment la première toile tissée en fibre optique signée Daniel Buren ou une Joconde revisitée par l'artiste américaine Deborah Sperber qui a recréé le tableau de De Vinci à l'aide de 5 000 bobines de fil. Mais également les textiles imprimés du collectif Art Point M de la Roubaissienne Fanny Bouyagui.

L'exposition Nouveaux Monstres, présentée l'automne dernier à Lille, tiendra aussi une place de choix dans le pavillon, avec notamment l'installation *Shadow Monsters*, jeu d'ombres chinoises interactif réalisé par Philip Worthington ou encore *Seracosome*, qui



La Joconde en bobine de fil de Deborah Sperber sera à Shanghai.

permet en caressant des plantes de leur faire émettre des sons. La présentation culturelle du Pavillon lillois s'achèvera en point d'orgue avec le passage de l'Orchestre national de Lille les 8 et 9 juillet à Shanghai, sous la baguette de Jean-Claude Casadesu et du chef chinois Zhong Xu. L'échange, toujours... ■ S.L.

Ces petites et moyennes entreprises qui veulent mettre un pied en Chine

Les PME-PMI de la région n'ignorent plus la réalité du marché chinois, pour le meilleur et parfois pour le pire. Elles seront une trentaine à tenter de s'implanter en Chine par l'entremise du pavillon Lille Europe.

La Chine, usine du monde et ogre économique de la mondialisation. C'est souvent sous cet angle, négatif, qu'est perçue l'Empire du milieu qui a entraîné dans son éveil des conséquences sociales dramatiques par ici. Les indicateurs le prouvent d'ailleurs : la région est littéralement inondée de produits *made in China*. « En 2008, la Chine était notre 3^e fournisseur, avec 2,7 milliards d'euros d'exportation, surtout dans le secteur de l'habillement/cuir et de l'équipement de la maison », indique Virginie Bricheblida, responsable du secteur Chine à CCI inter-

national, à Lille. Dans le même temps, la région n'exporte « que » pour 382 millions d'euros.

Pourtant nombreuses sont les entreprises qui ont déjà franchi la muraille de Chine : Auchan, Arc, FCB ciment... y possèdent des représentations. « Certains comme Roquette sont même venus avec leurs sous-traitants pour monter la tuyauterie de leurs usines. Bien que n'ayant pas vocation à rester, ces PME ont su trouver des marchés là-bas et s'y développer », relève Virginie Bricheblida.

Il y a donc un créneau à prendre et c'est ce qu'ont compris les 30 PME-PMI de la région qui joueront de l'accueil du pavillon « Lille Europe » pour mener leurs affaires. Parmi elles, la brasserie Castelain, qui confectionne la bière « Ch'it ». « C'est un marché qui nous intéresse depuis longtemps », témoigne Annick Caste-



Annick Castelain part à Shanghai dans l'espoir de convaincre les Chinois que la France n'est pas que le pays du vin.

lain, Pdg du groupe de Bénifontaine. Actuellement, nous faisons 15 % de notre chiffre d'affaires à l'export, principalement vers la Grande-Bretagne. Les bières belges, elles, c'est 55 %. Et eux commencent à s'implanter en Chine.

C'est donc que ça peut marcher. On doit travailler sur l'image "bière de spécialité" auprès d'une clientèle chinoise qui a du pouvoir d'achat et qui est séduite par les produits français à forte valeur ajoutée. » 2000 litres de bières de

la gamme Ch'it vont arriver dans les bagages d'Annick Castelain pour trouver place dans les hôtels, restaurants de Shanghai.

La greffe de la bière de caractère prendra-t-elle auprès d'une population qui consomme surtout des bières légères et qui voit dans la France le pays du vin ? Cela passera sans doute par « la confiance », mise en avant par tous les experts du commerce international. « Les Chinois attachent grande importance à la crédibilité du partenaire. Cela implique d'exister physiquement là-bas. C'est un leurre de penser qu'on peut s'y implanter tout en restant ici. » Un marché difficile, donc, sur lequel les concurrents sont nombreux et qu'il faut travailler au corps. Mais si ça marche, cela contribuera peut-être à équilibrer les rapports commerciaux entre la région et la Chine. Le Yin et le Yang de l'économie, en somme... ■ S.L.

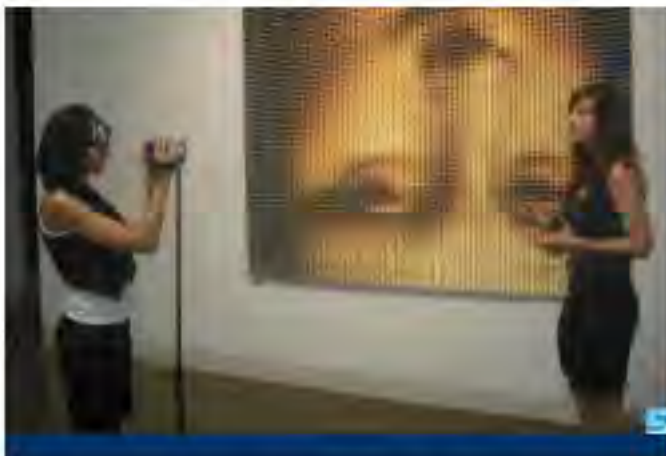
Vendredi 9 juillet 2010

[Accueil](#) » [Edition Tourcoing](#) » [Actualité Tourcoing](#) » La Maison de l'emploi mise sur l'international

ACTUALITÉ TOURCOING

La Maison de l'emploi mise sur l'international

vendredi 09.07.2010, 05:12 - La Voix du Nord



La Maison de l'emploi et ses partenaires (ville de Tourcoing, Lille 3000, les restaurants Meert, État) ...

ont lancé l'Avant P@j - pour « plan d'action pour les jeunes ». Un vaste projet, qui devrait permettre à plus de trois cents jeunes de Tourcoing et des

environs de bénéficier d'une expérience internationale dans les trois prochaines années.

Finalité ? « Permettre à chaque jeune participant l'apprentissage d'une langue étrangère et la découverte d'une nouvelle culture. Il gagnera ainsi en compétence et en confiance en soi. »

Vendredi 9 juillet 2010

Six jeunes Tourquennois à Shangai : « Une expérience formidable »

vendredi 09.07.2010, 05:12 - La Voix du Nord



Sharma, sérieux et appliqué, aura gonflé son CV d'une expérience rare à la fin de la mission.

| LES VISAGES DE L'ACTUALITÉ |

Six jeunes Tourquennois sont actuellement à Shangai, où ils ont rejoint le pavillon Lille 3000 de l'exposition universelle début juillet. Hier, une visioconférence organisée par la Maison de l'emploi a permis de recueillir leurs premières impressions.

PAR VICTOR SAISON-WILLOT

tourcoing@lavoixdunord.fr

PHOTO « LA VOIX »

De nos jours, les distances ne veulent plus dire grand-chose. Hier, si douze mille kilomètres séparaient Tourcoing des six jeunes habitants de la ville expatriés quelques semaines à Shangai, ils semblaient dans la pièce voisine. Tant mieux pour la qualité des échanges et pour la bonne compréhension de leurs discours. Car ils en ont, des choses à dire. Depuis le début du mois, ils sont en Chine, où ils représentent la ville dans le pavillon Lille 3000 (installé à l'occasion de l'exposition universelle).

Tous ces jeunes n'exercent pas la même activité. Sharma, chercheur d'emploi dans la restauration, et Farid cuisinent des pâtisseries sur le stand de chez Meert, la fameuse pâtisserie. Katou et Simon, deux agents d'accueil, s'investissent dans l'accueil et le tourisme au sein du pavillon Lille 3000. Quant à Julie, étudiante en infocomm à Tourcoing et Siwar (Sciences Po Lille), elles se chargent de la communication et des relations publiques. Ce sont elles qui, chaque jour, rédigent le blog, sympathique regroupement d'anecdotes et témoignages divers. « On s'est très vite intégrés, tout se passe vraiment bien, témoigne Julie. La ville est incroyable, et on est conscient de la chance qu'on a d'être ici. On aura plein de souvenirs. » L'anecdote la plus cocasse, c'est d'ailleurs Katou qui la raconte : « Visiblement, les Chinois ne doivent pas avoir l'habitude de rencontrer des personnes d'origine africaine, puisqu'ils n'arrêtaient pas de m'alpaguer pour me demander s'ils peuvent être pris en photo à mes côtés. Mais bon, tout cela reste dans un bon esprit. » Simon confirme : « C'est une ville assez incroyable. Dès qu'on a un peu de temps, on prend le métro pour partir à sa découverte. Personnellement, ce qui m'a le plus impressionné, c'est le monde, le bruit... ça ne s'arrête jamais ici. » Professionnellement, l'opération semble aussi être une réussite. « On rencontre plein de monde, explique Julie. On découvre beaucoup d'entreprises. C'est une formidable expérience. » Plus qu'une ligne de plus sur leur CV, c'est bien une véritable valeur ajoutée dont bénéficieront les six Tourquennois à leur retour en France.

Le maire de Tourcoing, Michel-François Delannoy, lui aussi présent sur les lieux, ne peut s'empêcher d'exprimer son admiration devant la ville qui les accueille... « Shangai est une ville époustouflante. Le moindre quartier, c'est tout de suite quatre millions d'habitants. C'est une autre échelle. Quel essor, quel dynamisme... Je suis très fier du pavillon Lille 3000, mais aussi et surtout des jeunes Tourquennois présents. Je n'ai d'ailleurs que des retours positifs sur leur travail. » On imagine nos apprentis ravis du compliment. Notons qu'il reste à ces six jeunes gens une semaine de dépaysement total avant le retour à la vie tourquennoise. Leur retour en France est prévu le 17 juillet. D'ici là, « on continue d'en profiter à fond ! »

Pour suivre au quotidien les aventures chinoises du groupe, rendez-vous sur leur blog : www.tourcoing-shangai.com

► High-tech textiles at the Pavilion Lille Europe

By Mao Jiayu

Have you ever imagined the clothes you are wearing could give off a fragrance, change color or even display movies? It sounds like science fiction, but from May 1 to July 15 an exhibition entitled Futuro Textiles presented by Pavilion Lille Europe at Shanghai Hong Miao Gallery is showcasing these dream-like pieces of clothing.

Futuro Textiles is a world-touring exhibition combining science, technology and art with textiles. The Pavilion Lille Europe is one of France's five official pavilions, but the only one outside of the Expo site. According to Dorothée Griset, the public relations officer for the Shanghai leg of Futuro Textiles, "This venue is free to the public from 10:00 to 16:00 everyday. We picked the Hong Miao Gallery for our exhibition site because it's located in the downtown area of Shanghai on Nanjing Road East. We hope that people walking by can stop in and get a better idea of one of the France's most important industries." Indeed, Griset thought that the opportunity to promote France's textile industry was so great, that she quit her previous job in France to come to Shanghai.

When walking into the Pavilion Lille Europe, you're welcomed by the violet fragrance of bubbles diffusing at the door. These perfumed bubbles are the work of French perfumery artist, Francis Kurkdjian and his bubble machine. Kurkdjian is most famous as the creator of the men's perfume, La Mâle for Jean-Paul Gaultier in 1995.

Both sides of the hall are used to display two unusual textile pieces, a white cocoon full-length dress and an upside-down textile version of the *Mona Lisa*. The cocoon dress was made by local fashion designer and artist, Yang Qingqing, one of the first women in China to distinguish herself as an image consultant. *After Mona Lisa 2* is an unprecedented work by a New York artist, Deborah Sperber. Altogether 5,184 differently colored spools of thread faithfully copy Da Vinci's most famous work. These two textile works are just art

Fabrics of the future

pieces, but Griset joked, "If you don't mind getting naked, you could try one on."

In the first exhibition room three "magical" suits by fashion designers from Lille are on display. The Sweet Armor (*tianzhuangjia*) by Christophe Guérin changes color when touched; Sailing through the Wind, (*chuanyuefeng*) by Peggy H automatically radiates a deep fluorescent bluish-green patterns in the dark, and Make A Wish (*xueyuan*) also by Peggy H exudes a green tea fragrance from its flowing strips when touched.

A number of extraordinary fabrics are also on display at the exhibit. On the wall of a dark room hangs a rugged, thick fabric with a strikingly lifelike red goldfish swimming on it. Although the fish is currently projected onto the fabric from a projector unit just like a conventional video, Griset spoke excitedly about it, "It's still in the experimental stage. In the future, there will be tiny filming devices contained in the fabric." The hope is that in the future, you could walk down the street wearing a t-shirt with fish swimming on it.

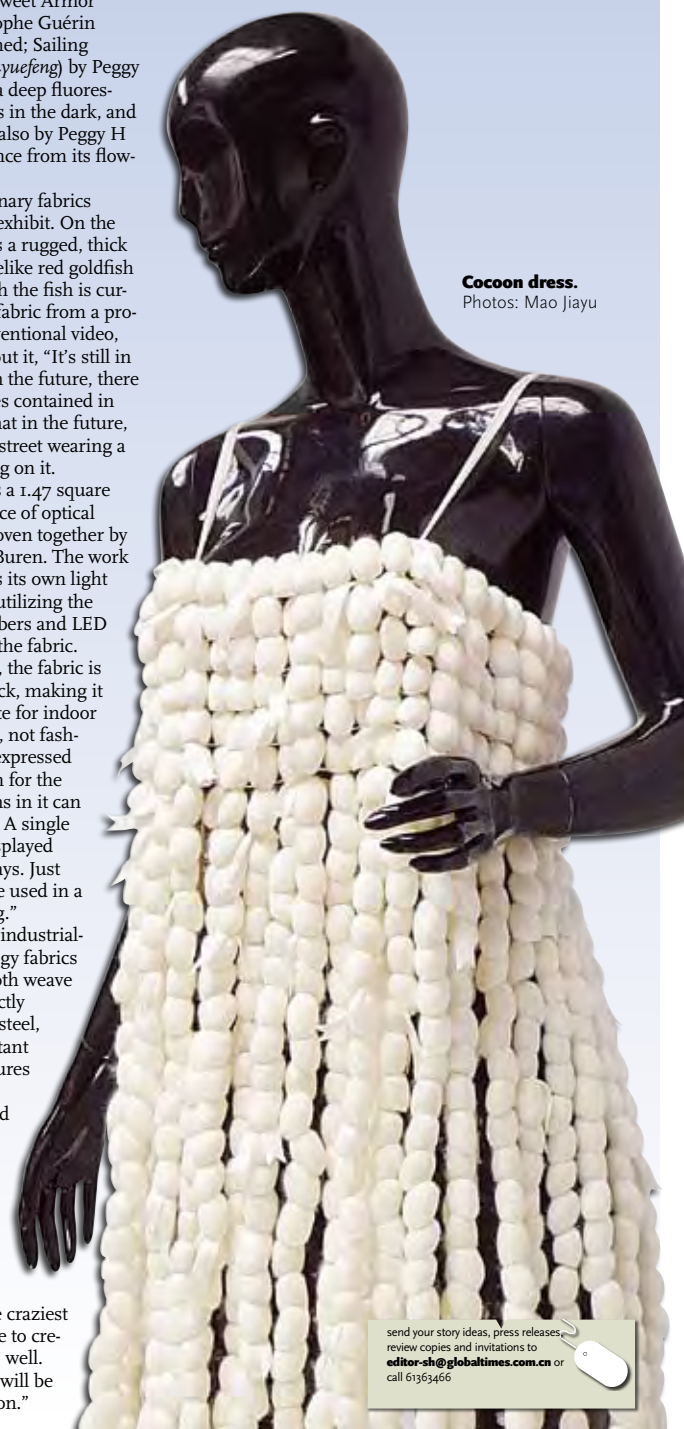
Another room displays a 1.47 square meter piece of optical fibers woven together by Daniel Buren. The work contains its own light source, utilizing the optical fibers and LED lights in the fabric. However, the fabric is rather thick, making it appropriate for indoor decoration, not fashion. Griset expressed her admiration for the work, "The patterns in it can be changed if you want. A single piece of cloth could be displayed in a variety of different ways. Just imagine if this fabric were used in a nightclub; it'd be amazing."

For a glimpse of more industrially-oriented, high-technology fabrics you can also see the smooth weave of threads drawn out directly from basalt and stainless steel, or a soft, light fabric resistant to fire and high temperatures of up to 400 degrees.

Despite the wonder and promise of these materials, the cost to produce them still prohibits their commercial use. Large-scale production will require further scientific investigation. Griset pondered, "These fabrics are inspired by the craziest dreams, but will also serve to create tomorrow's dreams as well. You can be sure that they will be part of the future of fashion."

Cocoon dress.
Photos: Mao Jiayu

Sailing
through the
wind.



send your story ideas, press releases,
review copies and invitations to
editor-sh@globaltimes.com.cn or
call 61363466